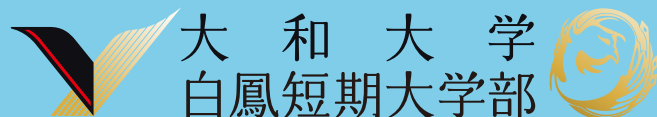


2024年度
大和大学白鳳短期大学部
[総合人間学科]
出願ガイドブック
(インターネット出願の手引き)

- こども教育専攻(2年課程)
- リハビリテーション学専攻(3年課程)
 - 作業療法学課程
 - 理学療法学課程
- 看護学専攻(3年課程)

【男女共学】

新型コロナウイルス感染症の拡大等の状況を考慮し、記載している内容を変更する可能性があります。変更等の情報は、本学ホームページで公表します。出願・受験前に、必ず本学ホームページを確認してください。



2023年7月発行

本学の教育

建学の精神

科学技術の進歩は多くの未知を解明し、私たちの生活に豊かさや安楽を与えてくれた一方で、自然環境の破壊や生活環境の激変が、新たな危機と不安を私たちの心にもたらしつつある。科学技術の進展と高度成長を支えた過去の教育に欠けていたのは、「人間とは何か」という根本的な洞察である。今、必要とされるのは既知の知識の体系ではなく、「自己とは何か」という真摯な問いかけと、総体としての人間を洞察する、柔軟かつ鋭敏な感受性にほかならない。

また、現在は国境を越えた人間と情報のやりとりが日常化し、「国際化」がしきりに叫ばれている。しかし、わが国における「国際化」とは、明治以来、単なる「西洋化」を意味している場合が多かったのではないだろうか。真の国際化を達成するためには、まず自己を知り、自己の属する文化を学ばなければならない。日本の歴史・文化・芸術等に対して深い理解をもち、その上で他者、すなわち異文化との対話をくりかえすことによって、初めて国際人と呼ばれるにふさわしい資格を身につけることができると考える。こうした認識のもとに、私たちは白鳳女子短期大学(現大和大学白鳳短期大学部)を創設した。白鳳とは、学び舎の位置する大和盆地に、かつて国際性豊かな芸術文化を实らせた白鳳時代から取った名称である。この名には私たちの文化の源流をたずねる意味と同時に、未来の蒼穹にはばたく鳳たらんとする祈願がこめられている。

「自己をみつめ、他者を知る」真の国際人を養成することが、私たちの願いである。一層の激動が予想される新世紀にあたって、白鳳女子短期大学(現大和大学白鳳短期大学部)は、地球上のいかなる場所にあっても真を愛し、善を求め、美を願う人間を育成せんとする希求の、ささやかな礎石たらんとする思いをもって歩んでまいりたい。

教育の理念

国づくりは人づくり。人づくりは教育。

教育の目的

社会の要請に応え得る人材の育成。

教育の目標

- ・豊かな人間性
- ・グローバルな視野
- ・高いコミュニケーション能力
- ・高度な専門的知識

育成する人物像

「ディプロマポリシー」

- (1) 自ら課題を見つけ、学び、考え、主体的に判断・行動できる。
- (2) 多様な価値観と個性を認め、偏りのないものの見方ができる。
- (3) 自らを律しつつ、他人と協調し、他人を思いやる心を持つことができる。
- (4) 高度な専門的知識と技術を有し、社会に貢献できる。

アドミッションポリシー(求める学生像)

こども教育専攻

- (1) 保育・教育に興味・関心があり、学ぶ意欲と向上心を持つ学生。
- (2) 地域や社会の一員として、貢献しようとする意識を持つ学生。
- (3) 良心に従い、温かい思いやりと心を持ち、他人との円滑な交流を好んでできる学生。
- (4) 目標に向けて努力する学生。

リハビリテーション学専攻 理学療法学課程 作業療法学課程

- (1) セラピストの仕事に魅力を感じる学生。
- (2) 人を思いやり、相手の立場に立って物事を考えることのできる学生。
- (3) 人とのコミュニケーションが好きで、仲間と協力し合うことのできる学生。
- (4) 自己を律することができ、根気よく努力できる学生。

看護学専攻

- (1) 人々の健康を支えるという側面から問題意識を持ち、看護の実践に取り組む高い志を持つ学生。
- (2) 相手を思いやり、周囲と協力していく姿勢を持つ学生。
- (3) 物事に対し、確かな考えや意見を持つ学生。
- (4) 柔軟な発想と論理的思考力の基礎となる学力を有する学生。

INDEX

| | |
|---------------------|------|
| Web出願（エントリー）の方法 | P 1 |
| 入学試験について | P 3 |
| 総合型選抜（AO入試） | P 5 |
| 学校推薦型選抜（公募制推薦入試） | P 9 |
| 学校推薦型選抜（指定校制） | P 11 |
| 特別選抜（社会人等特別入試） | P 13 |
| 一般選抜 | P 15 |
| 入試当日・合格発表・入学手続きについて | P 17 |
| 受験上の注意 | P 17 |
| 学生納入金 | P 19 |
| 学費の延納等 | P 20 |
| 奨学金等、保育士修学資金貸付事業 | P 21 |
| Q & A | P 22 |
| 英語外部試験利用制度について | P 23 |
| 個人情報の取扱いについて | |

Web出願(エントリー)の方法

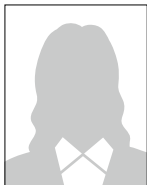
大和大学白鳳短期大学部では、すべての入試において、手続きが簡単で便利な「Web出願」を採用しています。

準備

事前準備

- ①インターネット環境の準備
インターネットに接続されたパソコン、スマートフォン、タブレットなどを用意してください。
- ②必要書類の準備
出願する入試区分の要項に記載の出願手続きを確認してください。
※調査書、推薦書などは高校内等で発行までに時間がかかる場合があります。出願期間までに準備することをお勧めします。
- ③デジタル写真の準備
事前にデジタルカメラやスマートフォン等で撮影したデジタル写真を用意し、登録に使用する端末に保存しておいてください。
証明写真の現物を撮影したものは使用しないでください。
Web出願登録時にアップロードしてください。

写真の詳細



- JPGもしくはPNGファイルで5MB以内のもの
- 試験当日、受験生本人である(写真の縦横のサイズは問いません)ことがわかる写真であること
- 背景無地・上半身・正面・脱帽
- 不鮮明なものは不可
 - ・めがねが反射している
 - ・前髪で目元が見えない
 - ・人物特定がしにくい等

※入学時、期日までに学生証の写真の提出手続きがない場合は、出願時の写真を学生証の写真とします。

- ④メールアドレスの準備
出願登録時にはメールアドレスが必要です。登録後は変更できません。必ず2024年4月以降まで使用が可能でメールの受信状況を日常的に確認できるメールアドレスを準備してください。

STEP 1

大和大学白鳳短期大学部のホームページにアクセス



大和大学白鳳短期大学部のホームページにアクセスし、Web出願バナーをクリックしてください。
(出願期間にバナーをホームページに表示します)

<https://www.hakuho.ac.jp>

出願手続メールアドレスを登録してください。



登録したメールアドレスに概ね15分以内に本学から出願フォームを送信します。

※本学からのメールが届かない場合は、迷惑メールフォルダ等を確認してください。

※ドメイン指定をしている場合は、「@hakuho.ac.jp」および「@g-sb.net」のメールを受信できるように設定してください。

STEP 2

出願内容を入力・確認



出願登録フォームの入試選択画面で出願する入試区分と志望する専攻を選択してください。
ただし、各入試において出願開始日の10:00まではその入試区分を選択することができません。
また、出願最終日の17:00までに入学検定料の支払いや必要書類送付などすべての手続きを完了する必要があります。なるべく早めに手続きを行ってください。

受験者情報入力画面に必要な事項を正確に入力してください。

名前に「常用外漢字」「旧字体」が含まれる場合は「常用漢字」で入力してください

写真はファイルを選択すると最終の入力内容確認画面で確認できます。

入力最終の確認画面で写真の確認や貼り替えができます

入力内容確認画面で修正があれば「戻る」ボタンで修正してください。修正がなければ「送信」してください。

入学検定料の支払い以降は出願内容の変更・訂正ができません

STEP
3

入学検定料の支払い



入学検定料支払い方法を選択

↓
入学検定料支払い

↓
入金確認ご連絡 /
出願手続完了メール

クレジットカードを選択すると
引き続きの画面で

・カード番号
・有効期限
・セキュリティコード
を入力してください。
すぐに入金確認メールが
届きます。

コンビニ支払を選択すると
登録したメールアドレスに
・お客様番号
・確認番号 が届きます。
これをメモして指定した
コンビニの店頭端末機か
レジでお支払いください。
当日中に入金確認メールが
届きます。

ペイジーを選択すると
登録したメールアドレスに
・収納機関番号
・お客様番号
・確認番号 が届きます。
これをメモして
ペイジー対応金融機関ATMか
インターネットバンキングで
お支払いください。
金融機関の営業日中に
入金確認メールが届きます。

クレジットカード、コンビニ、ペイジーそれぞれ手数料が必要です。
金額を確認して各自ご負担ください。

STEP
4

入力した内容を控える

01234

受験者情報を送信して入学検定料を納入すると出願完了メールが届きます。そのメールには確定したエントリー番号や受験番号、登録したメールアドレス、マイページへのログインアドレス・パスワードなどを記しています。正確にメモしておいてください。これらは志願者個人用「マイページ」に入るための入力項目となり、最終の入学手続きまで必要なので大切に保管してください。

本学は受験票を発行していません。入試当日は受験番号のメモを持参してください。
プリンターがあればマイページから受験番号確認書を印刷することができます。

STEP
5

調査書等の出願書類を送付【締切はWeb出願期間最終日の翌日必着】



マイページから宛名ラベルを印刷して封筒に貼り、必要書類(調査書等)を封入し、郵便局の窓口から下記の送付先に簡易書留・速達で郵送してください。

※郵送書類がすべて入る封筒[参考サイズ:長形3号(23.5cm×12cm)・角形2号(33.2cm×24cm)等]を準備してください。

※出願写真は郵送ではありません。

※必要書類(調査書等)の詳細は出願を希望する入試の出願書類を参照してください。

※宛名ラベルを使用しない(できない)場合は、封筒に「受験(エントリー)番号」、「郵便番号」、「住所」、「受験者氏名(漢字・カナ)」、「封入書類名」を必ず明記してください。

送付先 | 〒636-0011 奈良県王寺町葛下1-7-17 大和大学白鳳短期大学部 入試広報本部 出願受付係

※普通郵便は土・日・祝は配達されません。

出願に関する注意事項

○入学検定料の入金後に、出願内容を変更することはできません。

○必ず各期間内に手続き等を終わってください。提出書類は期日までに到着するよう郵送してください。

なお、一度提出された書類等は、事由にかかわらず返還しません。

出願
完了

STEP
6

合格発表と入学手続き



合格発表もマイページで行います。各入試の合格発表日の13:30頃に、「マイページ」(本学から送付した出願手続完了メールにも記載)へアクセスして、確認してください。合格者には入学手続きの方法や入学者説明会の日程、提出書類などを案内します。(紙の合格証の発行・郵送はありません。ただし総合型選抜(AO入試)は除く)入学手続金(入学金)は入学検定料と同じ納入方法をマイページで案内しますので、必ず期間内に手続きを済ませてください。

マイページログインURL https://hakuho.g-sb.net/my_login/

Web出願に関するお問い合わせ先

※出願に関する問合せは、受験生本人(保護者や高校の先生ではなく)が連絡してください。

大和大学白鳳短期大学部 入試広報本部 出願受付係 TEL.0745-32-7890 E-mail admission@hakuho.ac.jp

受付時間 平日9:00~18:00

Web出願は24時間登録可能ですが、入力操作のお問い合わせなどを考慮して、本学受付時間内の出願登録をおすすめします。

入学試験について

2024年度入学試験のポイント

| | | | |
|---|---|--|--|
| 1 受験時の得点を開示 NEW | 2 大和大学編入優先制度 NEW | 3 英語外部試験利用制度を導入 | 4 過去問は7月下旬公表予定 |
| マイページで合否発表する時に、受験した得点を開示します（不合格者のみ）。ただし、学校推薦型選抜（公募制）、一般選抜に限る。 今後の受験の参考にしてください。 | 受験時（学校推薦型選抜（公募制）及び一般選抜に限る）の得点率や各専攻で定める基準を満たせば、大和大学への編入者選考時に、一定の基準で優先されます。（看護学専攻を除く） | 本学が指定する英語外部試験において、そのスコア・資格等を本学の「英語」の得点に換算する制度です。 | 本学ホームページで前年度問題がダウンロードできます。（申込制） ※公表はダウンロードページ掲載問題のみ ※赤本「教学社刊」は過去3年間の問題が掲載されています。 |
| (詳細は10・16ページへ) | (詳細は9・15ページへ) | (詳細は23ページへ) | |

| 学科 | 専攻・課程等 | | | 総合型選抜 | 学校推薦型選抜 | 特別選抜 | 一般選抜 | 合計 | |
|--------|--------------|---------|----------|-------|---------|-------|--------------------|------|------|
| | 専攻 | 課程 | 性別 | | | | | | |
| 総合人間学科 | こども教育専攻 | 2年課程 | 男女 共学 | 30名 | 45名 | 10名程度 | 25名 | 100名 | |
| | リハビリテーション学専攻 | 作業療法学課程 | | 3年課程 | 8名 | 15名 | 2名程度 | 7名 | 30名 |
| | | 理学療法学課程 | | 3年課程 | 10名 | 20名 | 3名程度 | 10名 | 40名 |
| | 看護学専攻 | 3年課程 | | — | — | 60名 | 5名程度 社会人等特別入試のみ | 40名 | 100名 |

※上記定員にはグループ校の大和大学からの併願合格者を含みます。
 ※特別選抜の募集人員は一般選抜の募集人員に含みます。
 ※学力等を考慮し、各入試の合格者数が募集人員を下回る場合があります。

2024年度入試日程

| | 出願区分 | エントリー期間 | 選考日 集合時間 〔試験開始時間〕 | 結果通知日 | 出願期間 | 提出書類締切 | 入試日 | 合格発表日 | 入学金 納入締切 |
|---|------|--------------------------------|-------------------------------------|---------------------------|------------------------|------------------------------|---------------|------------------|------------------------|
| | | | | | | | | | |
| 総合型選抜（AO入試） ・特 技 推 薦 型 ・ス タ ン ダ ー ド 型 | 1次選考 | 第1期 | 6/2(金)10:00~ 6/17(土) | 6/17(土) 9:30 〔当日発表〕 | 6/22(木) 13:30頃WEB発表 | — | — | — | — |
| | | 第2期 | 6/23(金)10:00~ 7/9(日) | 7/9(日) 9:30 〔当日発表〕 | 7/13(木) 13:30頃WEB発表 | | | | |
| | | 第3期 | 7/14(金)10:00~ 8/5(土) | 8/5(土) 9:30 〔当日発表〕 | 8/8(火) 13:30頃WEB発表 | | | | |
| | | 第4期 (2次選考同日) | 8/9(水)10:00~ 9/2(土) | 9/2(土) 9:30 〔当日発表〕 | 9/5(火) 13:30頃WEB発表 | | | | |
| | 2次選考 | 第1~3期 | 1次選考 結果通知日13:30~ 8/23(水)17:00 | 8/26(土) 8:30 〔9:00〕 | 8/31(木) 13:30頃WEB発表 | — | — | — | — |
| | 入試 | 第1~4期 | — | — | — | 9/5(火)10:00~ 9/14(木)17:00 | 9/15(金) 必着 | 出願手続きのみ ※来学不要 | 9/26(火) 13:30頃WEB発表 |
| 1次・2次 入試 同日選考 | 第5期 | 10/2(月)10:00~ 12/26(火)17:00 | 随時 | 随時 | 随時 | 本学指定日 | 本学指定日 | 随時 | 本学指定日 |
| | 第6期 | 2/9(金)10:00~ 随時 | 随時 | 随時 | 随時 | 本学指定日 | 本学指定日 | 随時 | 本学指定日 |

※大和大学出願型は第6期のみ募集します。（詳細は6ページへ）
 ※第1期～第6期を予定していますが、募集人員に達した場合、本学のホームページでの公表をもってその後のエントリー受付を終了します。

2024年度 入試日程

| 学校推薦型選抜 (指定校制) 推薦入試 | 出願期間 | 提出書類締切 (必着) | 入試日 集合時間 〔試験開始〕 | 合格発表日 | 入学金納入締切 |
|---------------------------|---------------------------|----------------|------------------------|----------------------------|-------------------|
| | 9/18(月)10:00~10/6(金)17:00 | 10/7(土) | 10/28(土) 8:30〔9:00〕 | 11/2(木) 13:30頃 WEB発表 | 11/10(金) 23:59 |

| 学校推薦型選抜 (公募制) 推薦入試 | 出願区分 | | 出願期間 | 提出書類締切 | 入試日 集合時間 〔試験開始〕 | 合格発表日 | 入学金納入締切 |
|--------------------------|------|-----------------------|------------------------|------------------|------------------------|-------------------------|-------------------|
| | 前期日程 | こども教育専攻 | 10/10(火)10:00~ | 10/26(木) (必着) | 10/28(土) 8:30〔9:00〕 | 11/2(木) 13:30頃WEB発表 | 12/1(金) 23:59 |
| | | リハビリテーション学専攻 看護学専攻 | 10/25(水)17:00 | | 10/28(土) 9:00〔9:30〕 | | |
| | 後期日程 | こども教育専攻 | 11/22(水)10:00~ | 12/14(木) (必着) | 12/16(土) 8:30〔9:00〕 | 12/21(木) 13:30頃WEB発表 | 12/27(水) 23:59 |
| リハビリテーション学専攻 看護学専攻 | | 12/13(水)17:00 | 12/16(土) 9:00〔9:30〕 | | | | |

| 特別選抜 (社会人等) 特別入試 | 出願区分 | | 出願期間 | 提出書類締切 (必着) | 入試日 集合時間 〔試験開始〕 | 合格発表日 | 入学金納入締切 | |
|------------------------|---------------------|----------------------------------|--------------------------------|----------------|-----------------------|-------|---------|--|
| | 公募制 推薦入試 前期日程 | こども教育専攻 リハビリテーション学専攻 看護学専攻 | 学校推薦型選抜(公募制推薦入試)前期日程こども教育専攻と同一 | | | | | |
| | 公募制 推薦入試 後期日程 | こども教育専攻 リハビリテーション学専攻 看護学専攻 | 学校推薦型選抜(公募制推薦入試)後期日程こども教育専攻と同一 | | | | | |
| | 一般選抜前期A日程 | | | 一般選抜前期A日程と同一 | | | | |
| | 一般選抜前期B日程 | | | 一般選抜前期B日程と同一 | | | | |
| | 一般選抜後期日程 | | | 一般選抜後期日程と同一 | | | | |

| 一般選抜 | 出願区分 | 出願期間 | 提出書類締切 (必着) | 入試日 集合時間 〔試験開始時間〕 | 合格発表日 | 入学金 納入締切 |
|------|-------|------------------------------|-----------------|-------------------------|------------------------|------------------|
| | 前期A日程 | 1/4(木)10:00~ 1/18(木)17:00 | 1/19(金) (必着) | 1/25(木) ※P16参照 | 2/7(水) 13:30頃WEB発表 | 2/19(月) 23:59 |
| | 前期B日程 | 1/4(木)10:00~ 1/30(火)17:00 | 1/31(水) (必着) | 2/5(月) ※P16参照 | 2/13(火) 13:30頃WEB発表 | 2/22(木) 23:59 |
| | 後期日程 | 2/2(金)10:00~ 2/27(火)17:00 | 2/28(水) (必着) | 3/2(土) ※P16参照 | 3/15(金) 13:30頃WEB発表 | 3/25(月) 23:59 |

総合型選抜（AO入試） 1次選考エントリー 併願 2次選考エントリー以降 専願 ※エントリー料は不要

本学のAO入試は「スタンダード型」「特技推薦型」「大和大学出願型（出願時期は2月・3月）」があり、受験生は自身に適した出願型式で出願できます。まず1次選考で、オープンキャンパスの体験レポートを課し、本学各専攻の専門分野に対する興味・関心の強さや専門職をめざす目的意識の高さなどを総合的に評価します。2次選考では面接等を行い本学が求める学生像への適合や志望度の高さなどを評価します。（ただし、大和大学出願型は1次・2次選考はなく、出願のみになります）

1. 対象専攻

こども教育専攻
リハビリテーション学専攻（作業療法学課程・理学療法学課程）

※エントリー方法

(1) エントリーの注意事項

1次のエントリーは他学との併願は可能です。その後の2次エントリー手続きからは専願になります。
※AO入試は第1期～第6期までを予定していますが、募集人員に達した場合、本学のホームページでの公表をもってその後のエントリー受付を終了します。

(2) エントリー条件

本ガイド6ページにある「3. エントリー・出願の流れ（手順）」に記載の通りです。

(3) エントリーの方法

「スタンダード型」「特技推薦型」の場合

- ① 1次エントリー
本ガイド3ページにあるエントリー期間内に本学Web出願サイトから「総合型選抜（AO入試 スタンダード型・特技推薦型）」を選択してエントリーしてください。
- ② 2次エントリー
マイページで1次選考結果を確認のうえ、本ガイド3ページにあるエントリー期間内にマイページから「総合型選抜（AO入試）」を選択してエントリーしてください。
※出願時も同様

「大和大学出願型の場合」

手続き方法について、本学にお問い合わせください。（TEL 0745-32-7890）

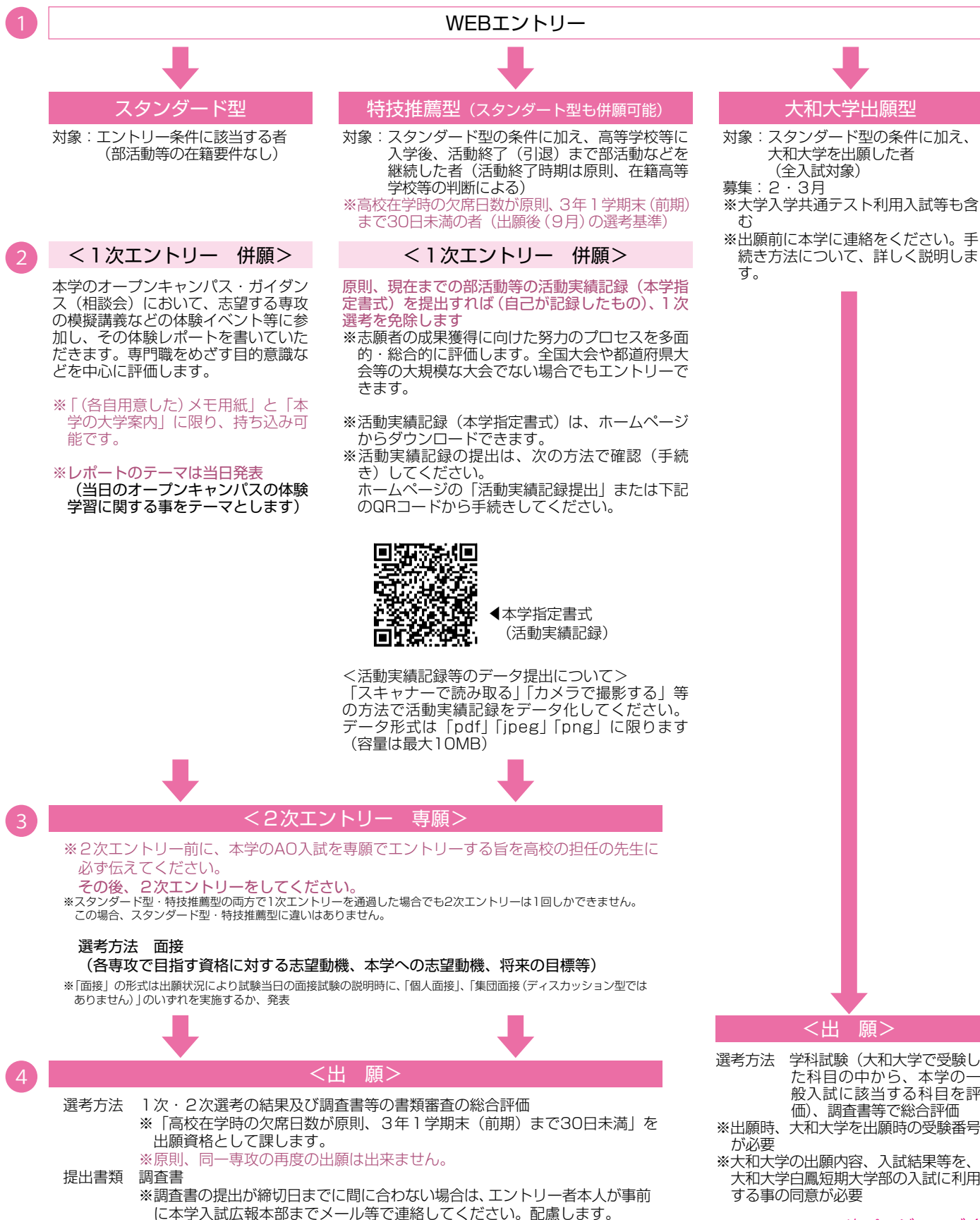
◆エントリー条件

- 本学のアドミッションポリシー（求める学生像）を理解し、下記のいずれかの条件を満たす者
- ① 高等学校もしくは中等教育学校を2023年3月に卒業した者および2024年3月卒業見込みの者
 - ② 2004年4月2日以降に生まれ、通常の課程による12年の学校教育を修了した者および2024年3月修了見込みの者
 - ③ 2004年4月2日以降に生まれ、学校教育法施行規則第150条及び第154条の規定により、高等学校を卒業した者と同等以上の学力があると認められた者および2024年3月末までにこれに該当する見込みの者

2. 対象分野およびその種目

| 対象選考 | 対象分野 | 種 目 例 |
|-------------------------|----------------|---|
| こども教育専攻 | 「スポーツ活動」「文化活動」 | 「スポーツ活動」 バスケットボール、バレーボール、卓球、野球、ソフトボール、サッカー、テニス、ソフトテニス、ハンドボール、ラグビー、バドミントン、ホッケー、陸上競技、体操、新体操、水泳、柔道、剣道、空手道、レスリング、弓道、なぎなた、アーチェリー、フェンシング、スキー、スケート、バトントワリング、ダンス等すべての運動部（マネージャーを含む） 「文化活動」 ピアノ、エレクトーン、吹奏楽、合唱、マーチングバンド、家庭、演劇、書道、美術、工芸、生徒会活動、地域ボランティア活動等 |
| リハビリテーション学専攻 作業療法学課程 | 「スポーツ活動」「文化活動」 | |
| リハビリテーション学専攻 理学療法学課程 | 「スポーツ活動」 | |

3. エントリー・出願の流れ（手順）



次ページへつづく

4. 出願手続き

出願資格

エントリー後、出願資格を得た者

出願資格を確認した後、本ガイド3ページにある出願期間内にマイページから出願してください。

その際に入学検定料(30,000円)を納入してください。

※納入された入学検定料は出願変更、受験辞退、無資格出願等、事由にかかわらず返還しません。

※提出した書類等は、事由にかかわらず返還しません。

※同専攻での再出願はできません。

5. 選考方法

(1) スタンダード型・特技推薦型

| 選考区分 | 選考方法 | 専・併 (検定料) | 必要書類 |
|--------------------|---|--------------------|---|
| 1次選考 ※免除要件は下段参照 | 「体験レポート」(スタンダード型)オープンキャンパス等で模擬講義等を体験し、その体験レポートを提出 ※「(各自用意した)メモ用紙」と「本学の大学案内」に限り、持ち込み可能です。 | 併願可 (エントリー料不要) | 提出書類なし |
| 2次選考 | 「面接」 | 専願のみ (エントリー料不要) | |
| 入試 | 「1次・2次選考結果」 「書類審査(調査書等)」 ※欠席30日未満を出願要件と課す ※当日来学不要 | 専願のみ (検定料必要) | 調査書 (在籍または出身高等学校等の学校長が3カ月以内に作成し厳封したもの) |

「面接」の形式は出願状況により試験当日の面接試験の説明時に、「個人面接」、「集団面接(ディスカッション型ではありません)」のいずれを実施するか、発表します。

※1次選考免除要件

- (1) 特技推薦型でエントリーし、活動記録を提出し認められた者。
- (2) こども教育専攻のみ 全国高等学校家庭科保育技術検定(2級以上) その他幼児教育・保育に関する資格等を取得の場合は、1次選考を免除します。この場合は、1次選考エントリー前に、手続き方法を本ガイド6ページにあるQRコードで確認してください。

(2) 大和大学出願型

選考方法

「学科試験」(大和大学で受験した科目の中から、本学の一般選抜に該当する科目を評価)「面接」「書類審査(調査書等)」

6. 入試日・合格発表

入試日程等は、本ガイド3ページを確認してください。

7. 入学手続き等について

結果通知・合格発表、入学手続きについては、本ガイド17・18ページを確認してください。

このメモページは、1次選考（スタンダード型）時のメモ用紙として使用することができます。

MEMO

学校推薦型選抜（公募制推薦入試）専願・併願

1. 対象専攻

こども教育専攻
リハビリテーション学専攻
・作業療法学課程
・理学療法学課程
看護学専攻

大和大学 編入優先制度

NEW

受験時（学校推薦型選抜（公募制）及び一般選抜に限る）の得点率や各専攻で定める基準を満たせば、大和大学への編入者選考時に、一定の基準で優先されます。（看護学専攻を除く）

英語外部試験利用制度を導入

本学が指定する英語外部試験において、そのスコア・資格等を本学の「英語」の得点に換算する制度です。詳しくは、23ページを確認してください。

過去問は7月下旬公表予定

本学ホームページで前年度問題がダウンロードできます。（申込制）
※公表はダウンロードページ掲載問題のみ
※赤本「教学社刊」は過去3年間の問題が掲載されています。

2. 出願資格

本学のアドミッションポリシー（求める学生像）を理解し、在籍または出身学校の学校長から人物・学力ともに優れているとして推薦を受けた者で、次の条件のいずれかを満たす者

- ①高等学校もしくは中等教育学校を2023年3月に卒業した者および2024年3月卒業見込みの者
- ②2004年4月2日以降に生まれ、通常の課程による12年の学校教育を修了した者および2024年3月修了見込みの者
- ③2004年4月2日以降に生まれ、学校教育法施行規則第150条及び第154条の規定により、高等学校を卒業した者と同等以上の学力があると認められた者および2024年3月末までにこれに該当する見込みの者

3. 選考方法

| 選考区分 | 試験教科等・時間・配点 | | 合計点 |
|------|-----------------------|---|----------------------------|
| 学科試験 | こども教育専攻 | 基礎教養試験 「英語」、「数学」、「国語」から1科目選択（試験当日） （50分 配点100点） | こども教育専攻 200点 |
| | リハビリテーション学専攻 看護学専攻 | 基礎教養試験 「英語」、「数学」、「国語」から2科目選択（試験当日） （配点各100点）試験時間は計100分 | リハビリテーション学専攻 看護学専攻 300点 |
| 面接試験 | 各専攻共通 | 面接 約10分 配点50点 | *試験方式ごとに、総合的に評価をします。 |
| 書類審査 | 各専攻共通 | 調査書の全体の学習成績の状況（評定平均値）×10 配点50点 | |

「面接」の形式は出願状況により試験当日（学科試験等がある場合はその後）「個人面接」、「集団面接（ディスカッション型ではありません）」のいずれを実施するか、発表します。

<基礎教養試験について>

1. 主に教科書の基礎レベルの学力定着を問う試験です。
2. 試験範囲は、以下のとおりです。
 - 国語…主に『国語総合（古文・漢文を除く）』
 - 数学…主に『数学I、数学A』（中学校までの学習内容も含む）
 - 英語…主に『コミュニケーション英語I、英語表現I（聞き取り試験は含まない）』
3. 選択式を中心とし、一部記述式を出題する場合があります。

<こども教育専攻の大和大学教育学部3年次編入優先制度について>

入試時の得点率が60%を超えた者が、入学後その月に行う面談で編入の希望を申し出て、かつ、次の条件をすべて満たせば、大和大学教育学部初等幼児教育専攻に3年次編入（定員5名以上）する内部進学選考時に、一定の基準で優先^(※)されます。

- ・編入コースに在籍すること
- ・こども教育専攻を卒業すること
- ・卒業時に小学校教諭二種免許状を取得すること
- ・学業成績が概ね上位3分の1以上であること
- ・大学に進学後、教員採用試験の受験を志望する者
- ・本学が認めた者

※一定の基準で優先されるとは、例えば定員内で同順位の成績などの場合は優先されます。（同順で優先者が複数いる場合は学業成績等の順による）

<リハビリテーション学専攻の大和大学保健医療学部4年次編入優先制度について>

入試時の得点率が60%を超えた者が、入学後その月に行う面談で編入の希望を申し出て、かつ、次の条件をすべて満たせば、大和大学保健医療部部の同系統の専攻（理学療法学専攻又は作業療法学専攻）に4年次編入（定員5名以上）する内部進学選考時に、一定の基準で優先^(※)されます。

- ・リハビリテーション学専攻理学療法学課程又は作業療法学課程を卒業すること
- ・卒業時にそれぞれの課程で取得可能な国家試験に合格し免許を取得すること
- ・学業成績が概ね上位3分の1以上であること
- ・本学が認めた者

※一定の基準で優先されるとは、例えば定員内で同順位の成績などの場合は優先されます。（同順で優先者が複数いる場合は学業成績等の順による）

4. 他の専攻・課程への第2志望・第3志望について

本学では以下のとおり複数専攻・課程への出願ができます。

こども教育専攻は、他の専攻、課程と併願できません。

看護学専攻およびリハビリテーション学専攻志願者は、他の専攻・課程を検定料が変わらず第3志望まで出願することができます。

※複数専攻合格の場合、志望順位が高い専攻を入学許可専攻とします。

5. 出願手続き

(1)出願方法

本ガイド4ページの出願期間内に、本学Web出願サイトから所定の出願手続きを行い、入学検定料(35,000円)を納入するとともに出願書類を郵送してください。

(2)出願書類

以下の書類を簡易書留・速達で提出書類締切日(必着)までに郵送してください。

①学校長の推薦書(本学所定の様式で在籍する高等学校等の学校長が作成し厳封したもの)

②調査書(在籍または出身した高等学校等の学校長が出願時の3カ月以内に作成し厳封したもの)

*第3志望まで検定料が変わらず出願できます。ただし、第1志望を「専願」で出願した場合、第2志望以下も「専願」になります。

*同年度内に再受験する場合、上記書類の再提出は不要です。

*納入された入学検定料は受験辞退や無資格出願等、事由にかかわらず返還しません。

6. 入試日・合格発表

入試日程等は、本ガイド4ページを確認してください。

※不合格者に対しては、合格発表画面に試験の得点(科目得点と合計得点。ともに中央値補正法により調整後の得点)を開示します。

7. 入学手続き等について

結果通知・合格発表、入学手続きについては、本ガイド17・18ページを確認してください。

学校推薦型選抜（指定校制）

※詳細は各指定校宛に別途通知します。在籍する高校が対象校となっているかは各学校での発表をお待ちください。

1. 対象専攻

こども教育専攻
リハビリテーション学専攻(作業療法学課程・理学療法学課程)
看護学専攻

2. 出願資格

- 本学のアドミッションポリシー(求める学生像)を理解し、次の条件をすべて満たす者
- ①本学が指定する高等学校もしくは中等教育学校に在籍し、2024年3月卒業見込みの者
 - ②本学を専願で志願し、合格後の入学を誓約する者
 - ③学校長から人物・学力ともに優れた生徒として推薦を受けた者で、明朗活発であり専門職をめざすにふさわしい資質を有する者
 - ④学校長が発行する調査書において、第3学年1学期までの全体の学習成績(評定平均値)および欠席日数が指定校制推薦入試依頼文の基準を満たす者
 - ⑤本学のオープンキャンパス等に参加し、本学での勉学に強い意欲を明確に示す者

3. 選考方法

| 選考方法 | 専・併 | 必要書類 |
|----------------------|-----|--|
| 「面接」 「書類審査(調査書等)」 | 専願 | 指定校制推薦入試用推薦書 (本学から指定校へ送付またはWeb出願サイトから印刷) 調査書 |

本学が推薦を依頼する高等学校もしくは中等教育学校の学校長宛に、指定校制推薦入試募集要項と指定校制推薦入試用推薦書を送付します。進路指導室の先生もしくは担任の先生に相談のうえ、在籍校で推薦対象者に確定した後に、本学Web出願サイトの指定校制推薦入試の枠から出願手続きを行ってください。

4. 出願手続き

(1)出願方法

本ガイド4ページの指定校制推薦入試日程の出願期間内に、本学Web出願サイトから所定の出願手続きを行い、入学検定料(35,000円)を納入するとともに出願書類を郵送してください。

(2)出願書類

以下の書類を簡易書留・速達で提出書類締切日(必着)までに郵送してください。

- ①指定校制推薦入試用推薦書(本学所定の様式で在籍する高等学校等の学校長が作成し厳封したもの)
 - ②調査書(在籍または出身した高等学校等の学校長が出願時の3カ月以内に作成し厳封したもの)
- * 本学が指定する高等学校もしくは中等教育学校以外に在籍している場合や推薦条件に該当しない場合は、出願手続きを行っても無効とします。
* 納入された入学検定料は受験辞退や無資格出願等、事由にかかわらず返還しません。

5. 入試日・合格発表

入試日程等は、本ガイド4ページを確認してください。

6. 入学手続き等について

結果通知・合格発表、入学手続きについては、本ガイド17・18ページを確認してください。

MEMO

.....

.....

.....

.....

.....

.....

.....

.....

.....

.....

.....

.....

.....

.....

.....

.....

.....

.....

.....

.....

.....

.....

.....

特別選抜（社会人等特別入試）

1. 対象専攻

こども教育専攻
リハビリテーション学専攻(作業療法学課程・理学療法学課程)
看護学専攻

2. 出願資格

本学のアドミッションポリシー(求める学生像)を理解し、2024年4月1日現在年齢が20歳以上で、1年以上社会人としての活動や経験を有しており、次の条件のいずれかを満たす者

- ①高等学校もしくは中等教育学校を卒業した者および2021年3月以前に卒業した者
- ②通常の課程による12年の学校教育を修了した者
- ③学校教育法施行規則第150条及び第154条の規定により、高等学校を卒業した者と同等以上の学力があると認められた者および2024年3月末までにこれに該当する見込みの者
- ④本学を専願(単願)で出願する者

3. 選考方法

各専攻共通

| 出願区分 | 試験型 | 時間 | 試験内容 | 配点 | 合計点 |
|----------------------------------|------|------|--|------|------|
| 公募制推薦入試 (前期日程 後期日程) | 学科型 | 50分 | 基礎教養試験 「国語」、「数学」、「英語」から1科目を選択(試験当日) | 100点 | 150点 |
| | | 約10分 | 面接 | 50点 | |
| | 小論文型 | 50分 | 小論文 | 100点 | 150点 |
| | | 約10分 | 面接 | 50点 | |
| 一般選抜 (前期A日程 前期B日程 後期日程) | 学科型 | 60分 | 「国語」、「数学」、「英語」から 1科目を選択(出願時) | 100点 | 150点 |
| | | 約10分 | 面接 | 50点 | |
| | 小論文型 | 50分 | 小論文 | 100点 | 150点 |
| | | 約10分 | 面接 | 50点 | |

出願時、学校推薦型選抜と表記されるのは公募制推薦入試と読み替えてください。

「面接」の形式は出願状況により試験当日の面接試験の説明時に、「個人面接」、「集団面接(ディスカッション型ではありません)」のいずれを実施するか、発表します。

<公募制推薦入試前期・後期日程の基礎教養試験について>

1. 主に教科書の基礎レベルの学力定着を問う試験です。
2. 試験範囲は、以下のとおりです。
 - 国語…主に『国語総合(古文・漢文を除く)』
 - 数学…主に『数学I、数学A』(中学校までの学習内容も含む)
 - 英語…主に『コミュニケーション英語I、英語表現I(聞き取り試験は含まない)』
 - 小論文…『当日与えるテーマに対して800字以内で論じる』
3. 選択式を中心とし、一部記述式があります。

<一般選抜前期A・B、後期日程の試験範囲について(前年度例)>

- 国語…『国語総合(古文・漢文を除く)、現代文B』
 - 数学…『数学I、数学A』
 - 英語…『コミュニケーション英語I、コミュニケーション英語II、コミュニケーション英語III、英語表現I、英語表現II(聞き取り試験は含まない)』
 - 小論文…『当日与えるテーマに対して800字以内で論じる』
- ※学科試験は大和大学の一般入試と同一問題で、マーク方式になります。

4. 他の専攻・課程への第2志望・第3志望について

本学では以下のとおり複数専攻・課程への出願ができます。

こども教育専攻は、他の専攻、課程と併願できません。

看護学専攻およびリハビリテーション学専攻志願者は、他の専攻・課程を検定料が変わらず第3志望まで出願することができます。

※複数専攻合格の場合、志望順位が高い専攻を入学許可専攻とします。

5. 出願手続き

(1)出願方法

本ガイド4ページの社会人等特別入試の入試日程の出願期間内に、本学Web出願サイトから所定の出願手続きを行い、入学検定料(35,000円)を納入するとともに出願書類を郵送してください。

(2)出願書類

以下の書類を簡易書留・速達で提出書類締切日(必着)までに郵送してください。

①調査書(在籍または出身した高等学校等の学校長が出願時の3カ月以内に作成し厳封したもの)。ただし、卒業後の年数経過のため調査書が発行できない場合に限り、高等学校等の卒業証明書による代用を可能とします。

②履歴書(市販の履歴書に本人が記入したもの)

* 同年度内に再受験する場合、上記書類の再提出は不要です。

* 高等学校卒業程度認定試験および大学入学資格検定合格者は、調査書の代わりに「合格成績証明書」を提出してください。

* 納入された入学検定料は受験辞退や無資格出願等、事由にかかわらず返還しません。

6. 入試日・合格発表

入試日程等は、本ガイド4ページを確認してください。

7. 入学手続き等について

結果通知・合格発表、入学手続きについては、本ガイド17・18ページを確認してください。

NEW TOPICS

| | | | |
|---|---|---|--|
| <p>大和大学 編入優先制度 NEW</p> <p>受験時（学校推薦型選抜（公募制）及び一般選抜に限る）の得点率や各専攻で定める基準を満たせば、大和大学への編入者選考時に、一定の基準で優先されます。（看護学専攻を除く）</p> | <p>試験科目が事前選択になります。</p> <p>Web出願登録時に試験科目を選択します。入学検定料の支払い以降は出願内容の変更・訂正ができませんのでご注意ください。</p> | <p>英語外部試験利用制度を導入</p> <p>本学が指定する英語外部試験において、そのスコア・資格等を本学の「英語」の得点に換算する制度です。詳しくは、23ページを確認してください。</p> | <p>過去問は7月下旬公表予定</p> <p>本学ホームページで前年度問題がダウンロードできます。（申込制） ※公表はダウンロードページ掲載問題のみ ※赤本「教学社刊」は過去3年間の問題が掲載されています。</p> |
|---|---|---|--|

1. 対象専攻

こども教育専攻
リハビリテーション学専攻（作業療法学課程・理学療法学課程）
看護学専攻

2. 出願資格

本学のアドミッションポリシー（求める学生像）を理解し、次の条件のいずれかを満たす者

- ①高等学校もしくは中等教育学校を卒業した者および2024年3月卒業見込みの者
- ②通常の課程による12年の学校教育を修了した者および2024年3月修了見込みの者
- ③学校教育法施行規則第150条及び第154条の規定により、高等学校を卒業した者と同等以上の学力があると認められた者および2024年3月末までにこれに該当する見込みの者

3. 選考方法

| 選考区分 | 試験教科等・時間・配点 | | 合計点 |
|------|-----------------------|--|----------------------------|
| 学科試験 | こども教育専攻 | 「国語」、「数学」、「英語」から1科目選択（出願時） （60分 配点100点） または「小論文」（50分 配点100点） | こども教育専攻 150点 |
| | リハビリテーション学専攻 看護学専攻 | 「国語」、「数学」、「英語」、「理科（一般選抜前期A・Bのみ）」から2科目選択（出願時）（配点各100点 計120分） | リハビリテーション学専攻 250点 看護学専攻 |
| 面接試験 | 各専攻共通 | 面接 約10分 配点50点 | |

「面接」の形式は出願状況により試験当日の面接試験の説明時に、「個人面接」、「集団面接（ディスカッション型ではありません）」のいずれを実施するか、発表します。

一般選抜の試験範囲

- 英語…「コミュニケーション英語I、コミュニケーション英語II、コミュニケーション英語III、英語表現I、英語表現II（聞き取り試験は含まない）」
 - 国語…「国語総合（古文・漢文を除く）、現代文B」
 - 数学…「数学I、数学A」
 - 理科…「物理基礎および物理」、「化学基礎および化学」、「生物基礎および生物」から1つを選択
 - 小論文…「当日与えるテーマに対して800字以内で論じる」
- ※学科試験は、大和大学と同一問題で、マーク方式になります。

<こども教育専攻の大和大学教育学部3年次編入優先制度について>

入試時の得点率が60%を超えた者が、入学後その月に行う面談で編入の希望を申し出て、かつ、次の条件をすべて満たせば、大和大学教育学部初等幼児教育専攻に3年次編入（定員5名以上）する内部進学選考時に、一定の基準で優先^(※)されます。

- ・編入コースに在籍すること
- ・こども教育専攻を卒業すること
- ・卒業時に小学校教諭二種免許状を取得すること
- ・学業成績が概ね上位3分の1以上であること
- ・大学に進学後、教員採用試験の受験を志望する者
- ・本学が認めた者

※一定の基準で優先されるとは、例えば定員内で同順位の成績などの場合は優先されます。（同順で優先者が複数いる場合は学業成績等の順による）

<リハビリテーション学専攻の大和大学保健医療学部4年次編入優先制度について>

入試時の得点率が60%を超えた者が、入学後その月に行う面談で編入の希望を申し出て、かつ、次の条件をすべて満たせば、大和大学保健医療学部の同系統の専攻（理学療法学専攻又は作業療法学専攻）に4年次編入（定員5名以上）する内部進学選考時に、一定の基準で優先^(※)されます。

- ・リハビリテーション学専攻理学療法学課程又は作業療法学課程を卒業すること
- ・卒業時にそれぞれの課程で取得可能な国家試験に合格し免許を取得すること
- ・学業成績が概ね上位3分の1以上であること
- ・本学が認めた者

※一定の基準で優先されるとは、例えば定員内で同順位の成績などの場合は優先されます。（同順で優先者が複数いる場合は学業成績等の順による）

一般選抜入試日の集合時間と試験開始時間

●前期（A・B）日程

| 教科 | 集合時間 | 試験開始時間 |
|-----|-------|--|
| 英語 | 11:00 | 11:30 |
| 国語 | 13:15 | 13:45 2科目選択(出願時)は120分で解答 1科目選択(出願時)は60分で解答 |
| 数字 | | |
| 理科 | | |
| 小論文 | 8:30 | 9:00 |

●後期

| 教科 | 集合時間 | 試験開始時間 |
|-----|-------|--|
| 英語 | 10:30 | 11:00 2科目選択(出願時)は120分で解答 1科目選択(出願時)は60分で解答 |
| 国語 | | |
| 数字 | | |
| 小論文 | 8:30 | 9:00 |

※集合時間は、出願時に選択した教科等をもとに各自で確認し、その時間までに着席してください。

4. 他の専攻・課程への第2志望・第3志望について

本学では以下のとおり複数専攻・課程への出願ができます。

こども教育専攻は、他の専攻・課程と併願できません。

看護学専攻およびリハビリテーション学専攻志願者は、他の専攻・課程を検定料が変わらず第3志望まで出願することができます。

※複数専攻合格の場合、志望順位が高い専攻を入学許可専攻とします。

5. 出願手続き

(1)出願方法

本ガイド4ページにある出願期間内に、本学Web出願サイトから所定の出願手続きを行い、入学検定料(35,000円)を納入するとともに出願書類を郵送してください。

(2)出願書類

調査書(在籍または出身した高等学校等の学校長が出願時の3カ月以内に作成し厳封したもの)を簡易書留・速達で提出書類締切日(必着)までに郵送してください。

* 第3志望まで検定料が変わらず出願できます。

* 同年度内に再受験する場合、上記書類の再提出は不要です。

* 高等学校卒業程度認定試験および大学入学資格検定合格者は、調査書の代わりに「合格成績証明書」を提出してください。

* 納入された入学検定料は受験辞退や無資格出願等、事由にかかわらず返還しません。

6. 入試日・合格発表

入試日程等は、本ガイド4ページを確認してください。

※不合格者に対しては、合格発表画面に試験の得点(科目得点と合計得点。ともに中央値補正法により調整後の得点)を開示します。

7. 入学手続き等について

結果通知・合格発表、入学手続きについては、本ガイド17・18ページを確認してください。

入試当日・合格発表・入学手続きについて

試験当日、この「受験上の注意」を必ず持参してください。

入学試験等に関して変更が生じた場合は、本学ホームページで公表します。

- ・試験会場に向かう前に、本学ホームページを確認してください。
- ・入試日が随時と表記にある場合は、入試日や集合時間などをメールで連絡します。
- ・「受験上の注意」を熟読してください。

受験上の注意

(1) 入学試験当日

- ①本学は受験票の発行をしていません。入試日当日は、受験番号を正確にメモして持参するか、出願状況確認サイト「マイページ」にある受験番号確認書を印刷し持参してください。
- ②試験会場の開門は8:15です。
- ③試験開始時刻から30分以上遅刻した場合は、試験を受けることができません。遅刻の理由が公共交通機関の乱れや事故等やむを得ない理由がある場合は、可能であれば事前に電話連絡の上、1F事務局の試験本部に申し出てください。
- ④試験を欠席する場合は、可能な限り、本学に連絡してください。欠席連絡がない場合は、本学から電話連絡する場合があります。
- ⑤試験会場へは、原則、受験生以外は立ち入ることができません。(付添者控え室はございません。)また、自動車での乗り入れはできません。
- ⑥筆記用具の貸し出しはありません。受験生同士の筆記用具の貸し借りは禁止します。
- ⑦試験時間中の途中退室はできません。ただしトイレや体調不良等の場合は、監督者の指示のもとで認めます。(試験時間の延長はありません)
- ⑧試験中は、すべて監督者の指示に従ってください。従わない場合は、不正行為とみなします。

(2) 入学試験前の注意事項

- ①試験室へは、案内掲示を見て入室してください。
- ②試験室入室時、自分の受験番号の席に間違いがないかを確認して着席してください。
また、この「受験上の注意」を再度確認してください。
- ③試験会場において、他の受験生の迷惑となるような行為は行わないでください。
- ④スマートフォン・携帯電話等は試験室に入る前に電源を切ってカバン等に入れておいてください。試験・面接がすべて終了して試験会場(校舎)を出るまで電源を入れないでください。
- ⑤試験の休憩時間や面接の待ち時間の、他の人の迷惑となるような私語やスマートフォン・携帯電話等の使用は、不正行為とみなす場合があります。
- ⑥時計等のアラームは鳴らないようにしてください。耳栓は使用しないでください。
- ⑦トイレは案内掲示を確認してください。
- ⑧昼食は、各自で判断して用意してください(学生食堂の営業は行っておりません)。

※上記以外に、注意事項を予告なく本学ホームページや「マイページ」で公表する場合があります。試験前日、試験当日の朝に必ず確認してください。

(3) 試験上の注意事項

- ①試験中は、机の上には鉛筆またはシャープペンシル、消しゴム、時計(時計機能だけのもの)、メガネ(必要な方)以外は何も置かないで下さい。
鉛筆またはシャープペンシルを筆箱から出して、筆箱はカバンの中に入れてください。特別な理由で机上に必要な物がある場合は、集合時間前に試験室内の監督者に申し出てください。
- ②学科試験中に体調が悪くなった場合やトイレに行きたくなくなった場合は、挙手にて監督者に申し出てください。
- ③複数教科の中から指定教科を解答する場合、解答する解答用紙に受験番号、氏名を忘れず記入してください。ただし、全教科の解答用紙を回収します。

(4) 面接試験の注意事項

- ①面接会場へは監督者の指示で移動して下さい。指示があるまでは試験室内で待機してください。
- ②面接会場へは全ての荷物を持参してください。面接終了後、元の会場には戻りません。
- ③面接試験終了後、その場で各自解散となります。
- ④面接終了後の試験会場(校舎)を出るまで私語は禁止します。不正行為とみなす場合があります。
- ⑤トイレに行きたくなくなった場合は監督者に申し出てください。
- ⑥面接終了後、他の受験生を待つ場合や昼食をとる場合は、受験生控室を使用してください。

結果通知・合格発表

合格発表日の13:30頃に本学Web出願サイトのマイページで確認することができます。

※ログイン時、「生年月日」、「メールアドレス（出願時登録）」、「パスワード（出願完了メールで案内）」が必要です。

※パスワードは出願ごとに異なります。

- ・電話等による合否の問い合わせには応じません。
- ・合格発表の直後は、アクセスが集中して繋がりにくい状態になることがあります。その場合はしばらく時間を置いてから再度アクセスしてください。
- ・総合型選抜（AO入試）合格者には合格証等を本学から発送します。それ以外の入試区分の合格者の合格証はマイページ上から印刷し、各自保管してください。
- ・不合格者には郵送での通知はありません。
 - ※学校推薦型選抜（公募制）、一般選抜の不合格者に対しては、合格発表画面に試験の得点（科目得点と合計得点。ともに中央値補正法により調整後の得点）を開示します。

入学手続き

入学には下記2点の手続き等が必要です。

1. 入学金納入

手続き締切日までに本学Web出願サイトのマイページから手続きを行ってください。また、入学手続金（入学金）200,000円を期間内に納入してください。

- ・入学手続金は「コンビニ」「ペイジー」「クレジットカード」のいずれかの方法で納入してください。
- ・期間内に入学手続金（入学金）の納入がない場合、入学資格を取り消しますのでご注意ください。
- ・納入された入学手続金（入学金）は入学辞退や入学資格取消し等、いかなる事由があっても返還しません。
- ・専願での合格者は入学辞退ができないため、必ず入学手続きを行ってください。
- ・本学では入学までに必要な納入金は入学手続金（入学金）のみです。
（授業料等の学生納入金は入学後、年4回の分納となります。詳しくはマイページで連絡します。）

2. 入学準備手続き（専願合格者、併願合格者で「入学を決めた方」）

(1)入学までの事務手続き

合格発表時および入学までに随時、マイページで連絡します。

(2)入学者説明会へ参加

合格発表後、マイページで連絡します。参加がなければ、入学を取り消す場合があります。

入学前教育について

本学では、入学予定者に対し、大学の学びにスムーズに移行できるように入学前教育を実施しています。

詳しくは合格発表時に案内します。

目的

- ・学習習慣の定着
- ・基礎教養の向上
- ・国家試験対策（高校までに履修した範囲で解ける問題へのチャレンジ）
〔リハビリテーション学専攻、看護学専攻〕

課題

<こども教育専攻>

公益財団法人 日本漢字能力検定協会の「漢検3級」を取得しておくこと。

既に3級以上の級を取得済みの方は、次の級を取得しておくこと。

ただし、試験日が過ぎた場合は、入学後、取得できるように努めること。

<リハビリテーション学専攻、看護学専攻>

本学が指定する教材（看護・リハビリテーション・医療分野等に関する基礎知識教材）を、配送します。

自宅で、取り組んでください。

※教材の費用（27,500円（予定））、支払い時期は、合格後に案内します。

学生納入金 (予定)

総合人間学科学費等

(単位 円)

| 専攻 | 学年・納入期 | 入学金 | 学 費 | 諸会費 | 合 計 | |
|---------|---------------------------------------|---------|---------|-----------|---------|-----------|
| こども教育専攻 | 入学手続時 | 200,000 | 0 | 0 | 200,000 | |
| | 1年 | 4月 | 0 | 285,000 | 1,500 | 286,500 |
| | | 6月 | 0 | 285,000 | 1,500 | 286,500 |
| | | 9月 | 0 | 285,000 | 1,500 | 286,500 |
| | | 12月 | 0 | 285,000 | 1,500 | 286,500 |
| | | 1年合計 | 0 | 1,140,000 | 6,000 | 1,146,000 |
| | 2年 | 4月 | 0 | 285,000 | 6,000 | 291,000 |
| | | 6月 | 0 | 285,000 | 0 | 285,000 |
| | | 9月 | 0 | 285,000 | 0 | 285,000 |
| | | 12月 | 0 | 285,000 | 10,000 | 295,000 |
| | | 2年合計 | 0 | 1,140,000 | 16,000 | 1,156,000 |
| | 計 | | 200,000 | 2,280,000 | 22,000 | 2,502,000 |
| | リハビリテーション学専攻 作業療法学課程 理学療法学課程 共通 | 入学手続時 | 200,000 | 0 | 0 | 200,000 |
| | | 1年 | 4月 | 0 | 385,000 | 1,500 |
| 6月 | | | 0 | 385,000 | 1,500 | 386,500 |
| 9月 | | | 0 | 385,000 | 1,500 | 386,500 |
| 12月 | | | 0 | 385,000 | 1,500 | 386,500 |
| 1年合計 | | | 0 | 1,540,000 | 6,000 | 1,546,000 |
| 2年 | | 4月 | 0 | 385,000 | 6,000 | 391,000 |
| | | 6月 | 0 | 385,000 | 0 | 385,000 |
| | | 9月 | 0 | 385,000 | 0 | 385,000 |
| | | 12月 | 0 | 385,000 | 0 | 385,000 |
| | | 2年合計 | 0 | 1,540,000 | 6,000 | 1,546,000 |
| 3年 | | 4月 | 0 | 385,000 | 6,000 | 391,000 |
| | | 6月 | 0 | 385,000 | 0 | 385,000 |
| | | 9月 | 0 | 385,000 | 0 | 385,000 |
| | | 12月 | 0 | 385,000 | 10,000 | 395,000 |
| | | 3年合計 | 0 | 1,540,000 | 16,000 | 1,556,000 |
| 計 | | | 200,000 | 4,620,000 | 28,000 | 4,848,000 |
| 看護学専攻 | | 入学手続時 | 200,000 | 0 | 0 | 200,000 |
| | | 1年 | 4月 | 0 | 370,000 | 1,500 |
| | 6月 | | 0 | 370,000 | 1,500 | 371,500 |
| | 9月 | | 0 | 370,000 | 1,500 | 371,500 |
| | 12月 | | 0 | 370,000 | 1,500 | 371,500 |
| | 1年合計 | | 0 | 1,480,000 | 6,000 | 1,486,000 |
| | 2年 | 4月 | 0 | 370,000 | 6,000 | 376,000 |
| | | 6月 | 0 | 370,000 | 0 | 370,000 |
| | | 9月 | 0 | 370,000 | 0 | 370,000 |
| | | 12月 | 0 | 370,000 | 0 | 370,000 |
| | | 2年合計 | 0 | 1,480,000 | 6,000 | 1,486,000 |
| | 3年 | 4月 | 0 | 370,000 | 6,000 | 376,000 |
| | | 6月 | 0 | 370,000 | 0 | 370,000 |
| | | 9月 | 0 | 370,000 | 0 | 370,000 |
| | | 12月 | 0 | 370,000 | 10,000 | 380,000 |
| | | 3年合計 | 0 | 1,480,000 | 16,000 | 1,496,000 |
| | 計 | | 200,000 | 4,440,000 | 28,000 | 4,668,000 |

※保育士、幼稚園教諭、理学療法士、作業療法士、看護師の資格・免許取得に必要な実習の費用(実習費)は、上記学生納付金に含んでおり、別途の徴収はありません。

※諸会費内訳(年額):学友会費6,000円、同窓会費(卒業年次のみ)10,000円。すべて各会の代理徴収。

専攻科(1年課程)学費等(予定)

(単位 円)

| 専攻 | 学年 | 学期 | 入学金 | 学費 | 諸会費 | 合計 |
|--------------------------------------|----|----|---------|-----------|--------|-----------|
| 地域看護学専攻 | 1年 | 年間 | 200,000 | 1,560,000 | 16,000 | 1,776,000 |
| 助産学専攻 | 1年 | 年間 | 200,000 | 1,760,000 | 16,000 | 1,976,000 |
| 専攻科リハビリテーション学専攻 (言語聴覚学課程) | 1年 | 年間 | 200,000 | 1,760,000 | 16,000 | 1,976,000 |
| 専攻科リハビリテーション学専攻 (作業療法学課程・理学療法学課程) | 1年 | 年間 | 200,000 | 1,560,000 | 16,000 | 1,776,000 |

※内部進学生は入学金が半額免除されます。

※諸会費内訳(年額)：学友会費6,000円。同窓会費10,000円。すべて各会の代理徴収。

※内部進学生は専攻科における同窓会費の徴収はありません。

※専攻科はそれぞれの専攻・課程において教科書代等約100,000円が必要となります。

※卒業関係費約20,000円が別途必要になります。

学費の延納等について

定められた期日までに授業料等学費が納入できない場合は、「学費延納願」等を提出し、許可を得ることで、納入期限を延期して納入することができます。入学後、事務局受付に相談してください。

奨学金等

返還の必要のないもの

- (1) 国の高等教育の修学支援制度・・・本学は対象機関です。
この新制度の対象となる学生には・・・【1】各大学等の授業料等減免と【2】返還不要の奨学金給付の両面から修学を支援されます。
【1】【2】ともに返還の必要はありません。

| | | 金額 |
|-------------|---------------|---|
| 【1】国 | 授業料・入学金の免除／減額 | (世帯の所得金額に基づく区分により決定) |
| 【2】日本学生支援機構 | 給付型奨学金 | 月額 38,300 円／ 25,600 円／ 12,800 円 ※自宅通学の場合 |

※文部科学省「学びたい気持ちを応援します」 <https://www.mext.go.jp/kyufu/>

※日本学生支援機構進学資金シミュレーション <https://shogakukin-simulator.jasso.go.jp/>

- (2) 奨学金
総合人間学科のみ

| 団体・名称 | 金額 |
|--------|-----------------------|
| 西村奨学財団 | 給付型奨学金 月額 70,000 円 |

※大阪府下に居住 国際相互理解・国際交流に志を有する者

返還が必要なもの

- (1) 奨学金

| 団体・名称 | 種類 | 金額 |
|----------|--------|--|
| 日本学生支援機構 | 第1種奨学金 | 貸与／無利子 月額 20,000、30,000、40,000 円または 53,000 円 (一定の要件あり) から選択 ※自宅通学の場合 |
| | 第2種奨学金 | 貸与／有利子 月額 20,000 ～ 120,000 円から選択 |

※日本学生支援機構 <https://www.jasso.go.jp>

※奨学金相談センター 0570-666-301

お問い合わせ先

[ホームページ](#)

日本政策金融公庫 <https://www.jfc.go.jp/>

[教育ローンコールセンター](#)

ナビダイヤル 0570-008656

営業時間:月～金 9:00～19:00 /

- (2) 教育ローン

| 団体・名称 | 金額 |
|---------|--------------------------|
| 国の教育ローン | 教育一般貸付 詳しくは右記にお問い合わせください |

保育士修学資金貸付事業

保育士不足を解消するために、保育士資格の取得をめざす学生のための都道府県による修学支援制度です。
保育士をめざしている人は、ぜひ検討してください。

例えば、2年間で

$$\begin{array}{r}
 1,200,000\text{円} \\
 (\text{月}50,000\text{円} \times 2\text{年間})
 \end{array}
 +
 \begin{array}{r}
 \text{入学準備金} \\
 1,200,000\text{円} \\
 (\text{初回のみ})
 \end{array}
 +
 \begin{array}{r}
 \text{就職準備金} \\
 200,000\text{円} \\
 (\text{最終回のみ})
 \end{array}
 =
 \begin{array}{r}
 \text{合計} \\
 1,600,000\text{円}
 \end{array}$$

保育施設で
5年間勤務
することで
全額
返還免除!

各都道府県の制度を調べてみよう!

奈良県



大阪府



京都府



和歌山県



三重県



兵庫県



Q 学校推薦型選抜(公募制推薦入試)に出願する際、評定平均値の基準はありますか？ また、評定平均値はどのようにあつかわれますか？

A 出願時の評定平均値の基準はありません。ただし、評定平均値は各専攻とも参考程度として取り扱います。

Q 面接ではどのようなことが質問されますか？

A 本学への志望動機や入学後の抱負、自己PRなどの自己分析に関すること、高校生活についてなど一般的な質問が基本となります。さらに志望する専門分野への興味・関心の高さや目的意識の強さなどを質問します。あなた自身の思いや考えを率直に話してください。

Q (本学)ホームページ・赤本に掲載している年度以外の入試問題を請求できますか？

A ホームページ・赤本で掲載している年度の問題以外は提供できません。

赤本(大和大学・大和大学白鳳短期大学部)は毎年7月末に書店にて刊行予定です。

Q 白鳳では、看護師の資格を取得し、助産師、保健師もしくは、言語聴覚士の資格が取得できると聞いたのですが、教えてください。

A 3年間で看護師資格を取得後、希望者は内部進学制度により、専攻科助産学専攻(助産師)、専攻科地域看護学専攻(保健師)もしくは、専攻科リハビリテーション学専攻言語聴覚学課程(言語聴覚士)に内部進学することが可能です。専攻科1年間で助産師、保健師もしくは言語聴覚士の資格を取得でき、さらに学士(看護学もしくは保健衛生学)【4大卒同等学位】も取得できます。

(注)内部進学には、選考があります。

Q 白鳳では、理学療法士、あるいは作業療法士の資格を取得し、言語聴覚士の資格も取得できると聞いたのですが、教えてください。

A 3年間で理学療法士、あるいは作業療法士の資格を取得後、希望者は内部進学制度により、専攻科リハビリテーション学専攻言語聴覚学課程(言語聴覚士)に内部進学することが可能です。専攻科では、わずか1年間で言語聴覚士を目指します。本学は、合計4年間で、理学療法士もしくは作業療法士と言語聴覚士の2つの資格が取得できる、日本でただ1つの学校です。その2つの資格を持つことで、医療従事者として、活躍の幅が広がります。

(注)内部進学には、選考があります。

Q&A

Q 幼稚園教諭二種免許状と保育士資格の取得率は？

A 本学は全員100%2つの資格が取得できるカリキュラムを組んでいますので、卒業時には全員が必ず取得できます。さらに、希望者は小学校教諭二種免許状を取得できます。

Q こども教育専攻についてですが、ピアノは初心者でも大丈夫ですか？

A 大丈夫です。毎年、多くのピアノ初心者が入学してきますが、教員のサポートを受けながら、授業前や放課後に懸命に練習に取り組み、着々と力を付けています。本学では防音の個別ピアノレッスン室を完備しており、一人ひとりが講義の空き時間などを利用して自由に練習することができます。また最新のMusic Laboratory Systemを導入し、集団・個別ともにピアノレッスンがさらに充実しました。

Q 入試についての最新情報を知りたいのですが、どうすればよいのでしょうか？

A 本学のホームページで最新情報をお知らせしておりますので、チェックしてみてください。

Q 特別選抜(社会人等特別入試)の「社会人としての活動や経験」とは、正規雇用の就業経験のことに限られますか？

A 「社会人としての活動や経験」とは職業経験のことで、専業主婦・家事従事・介護等を含みます。在学中のアルバイトは除きますが、常勤に準じる非正規職員の場合は出願資格として認められます。履歴書の職歴欄にすべての活動や経験を記載し、期間が途切れていないことが望ましいです。

Q 英語外部試験利用制度の換算得点を教えてください。

A 下記の表の通りです。

英語外部試験利用制度

学校推薦型選抜(公募制)、一般選抜において英語外部試験利用制度の適用を希望する場合、英語外部試験のスコア・資格を「英語」の得点に換算して合否判定を行います。対象とする英語外部試験およびみなし得点は下記を参照してください。

| みなし得点 | 実用英語技能検定 | GTEC | IELTS | TEAP (4技能) | TEAP CBT | TOEFL iBT | TOEIC L&R/TOEIC S&W | TOEIC L&R | ケンブリッジ英語検定 |
|---------|------------------------|------|-------|------------|----------|-----------|---------------------|-----------|------------|
| 満点の100% | 準1級 | 1180 | 5.5 | 309 | 600 | 72 | 1560 | 700 | 160 |
| 満点の85% | 2級Aまたは2級かつCSEスコア2150以上 | 1050 | 4.5 | 266 | 507 | 61 | 1285 | 600 | 150 |
| 満点の70% | 2級 | 930 | 4.0 | 225 | 420 | 42 | 1150 | 410 | 140 |

※スコア・資格は当該入試制度の出願期間最終日の時点で、それぞれの資格・検定試験が定めている有効期間内のものだけを利用可能とします。
 ※満点の100%換算の場合のみ本学試験当日の「英語」の受験を免除します。それ以外の場合は「英語」の受験は必須で、得点の高い方を採用して合否判定を行います。「英語」を受験していない場合は不合格となります。

※英語外部試験利用制度の適用を希望する場合は、インターネット出願の志望情報入力時、チェックボックスにチェックを入れ、スコア・合格証明書等(コピー可)を調査書など他の出願書類と同時に提出してください。

※GTECは4技能のオフィシャルスコアに限る。

※IELTSはアカデミック・モジュールに限る。

※TEAPは4技能(聞く・話す・読む・書く)すべてを受験した場合の点数のみ受け付けます。

※TOEFLのスコアを証明する資料は、Official Score Report【公式スコア票】またはTest Taker Score Report (Examinee Score Report)【受験者用控えスコア票】のいずれかを提出してください。

※TOEIC L&R/TOEIC S&Wについては、TOEIC S&Wのスコアを2.5倍にして合算したスコアとします。

※ケンブリッジ英語検定のスコアはCambridge Englishスケールによるスコアです。

Q 学生納入金以外に別途必要な費用を教えてください。

A ①教科書や課題などの教材費が別途必要となります。これは入学前課題の教材費と入学後の教科書などの教材費です。専攻や履修する科目数などによって異なりますが概算の金額は以下のとおりです。

(2023年4月1日時点)

◆入学前課題の教材費

リハビリテーション学専攻 27,500円

看護学専攻 27,500円

◆入学後の教科書等教材費

こども教育専攻 約50,000円(年間)

リハビリテーション学専攻 約100,000円(年間)

看護学専攻 約100,000円(年間)

◆入学後の資格取得等に関する費用

こども教育専攻約22,000円(2年間)

②式典や就職活動などに着用するフォーマルスーツや実習などで着用するユニフォームの費用が必要となります。フォーマルスーツは全専攻共通です。ユニフォームは各専攻で異なります。金額は以下のとおりです。

◆フォーマルスーツ代

全専攻共通 35,140円(女子のみ)

◆ユニフォーム等諸物品代

リハビリテーション学専攻 女子 14,470円

男子 15,680円

看護学専攻 女子 28,440円

男子 28,220円

③卒業アルバム代や謝恩会などの費用として卒業関係費が別途必要となります。

各専攻共通で約25,000円を卒業学年で徴収しています。

④必要に応じて短期間の宿泊研修を実施する場合があります。その際は約20,000円が別途必要となります。

※上記のすべての費用(入学前課題と教科書等教材費除く)は入学後に徴収します。詳しくは入学者説明会以後に連絡します。

Q こども教育専攻で小学校教諭免許を取得するのに費用は別途必要ですか？

A 小学校教諭二種免許状を取得するには、別途科目を履修する必要があります。

その費用として2年間で100,000円(テキスト代等除く)が必要となります。

Q こども教育専攻の大学編入コースを受講するのに費用は別途必要ですか？

A コースの在籍に係る費用として2年間で100,000円(テキスト代等除く)が必要となります。

※大学編入コースに在籍する学生は、小学校教諭免許状を取得するための科目を履修する必要があります。

Q 海外研修に必要な費用を教えてください。

A 海外研修に参加を希望する場合は、各専攻共通で約400,000円～450,000円が別途必要となります。

Q 専攻科1年課程への進学に必要な費用を教えてください。

A それぞれの専攻科により授業料等が異なります。詳細は本ガイドの20ページを参照ください。記載してある事項以外に、専攻科リハビリテーション学専攻言語聴覚学課程は、入学前に集中講座の受講が必要となる場合があり、科目履修料として別途約100,000円～120,000円(テキスト代等除く)が必要となります。

記載の金額は予定であり、変更する場合があります。詳しくは、合格発表以後に連絡します。

Web | 出 | 願 | M | E | M | O | 用 | 紙

受験番号(エントリー番号)

.....

登録したメールアドレス

.....

パスワード

.....

入試区分・出願専攻・専併など

.....

.....

.....

.....

.....

その他MEMO

.....

.....

.....

.....

.....

.....

.....

.....

本学園における個人情報の取扱いについて

学校法人西大和学園 理事長 田野瀬 太 樹
大和大学白鳳短期大学部 学 長 中 山 智 子

本学園は、個人情報の保護の重要性を認識し、個人情報の保護に関する法律その他の関連法令を遵守するとともに、学内において学校法人西大和学園個人情報保護マネジメントシステムマニュアルを定め、その保護の徹底を図っています。

つきましては、出願時に登録された受験生およびその保護者等の皆さまの個人情報の取扱いについてご同意のうえ、出願くださいますようお願いいたします。

1. 利用目的について

本学園は、出願書類に記載された受験生およびその保護者等の皆さまの個人情報を以下の目的のために利用します。

- ①登録内容に不備があった場合や付属書類に欠落があった場合の連絡
- ②入学試験の実施、その可否の判定およびその結果の通知
- ③入学手続に関する書類の作成・送付
- ④学級（クラス）編制、学級（クラス）名簿・住所録の作成
- ⑤その他、入学手続に必要な事務処理

2. 第三者への提供について

本学園は法律で定められている場合を除いて、受験生およびその保護者等の皆さまの個人情報を当該本人の同意を得ず第三者に提供することはありません。ただし、可否判定に必要な書類を出身学校より提出いただいていることから、可否結果および得点状況を出身校へ通知する場合があります。これは、出身学校において今後の進路指導の参考資料として活用されることを目的とした措置です。あらかじめご了承のうえ、出願してください。

3. 取扱い業務の委託について

受験生およびその保護者等の皆さまの個人情報の全部または一部を委託する場合は、本学園が委託先を選択し、監督を行います。

4. 提出の任意性について

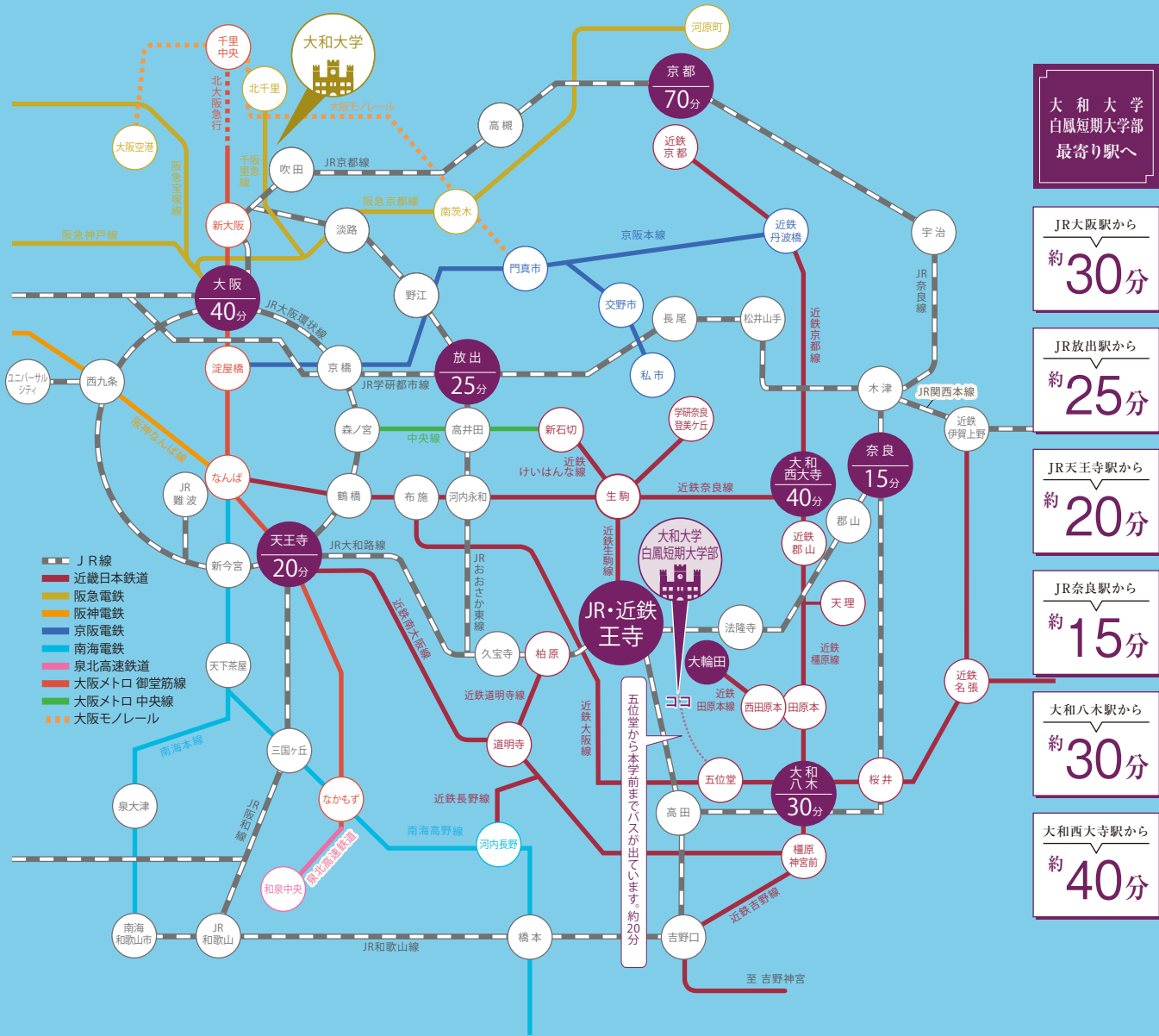
皆さまが本学園に対して個人情報を提出することは任意です。ただし、個人情報を提供されない場合には、入学試験にかかる事務処理ができずに支障が生じるおそれがあります。

5. 個人情報の開示等の手続きについて

本学園は、受験生およびその保護者等の皆さまから、出願時に登録された個人情報の開示・訂正・削除等の請求がありました場合、本学園個人情報保護マネジメントシステムマニュアルに基づいて適切に対応いたします。

6. お問い合わせ先

本学園における個人情報の取扱いについてご不明な点がございましたら、下記の連絡先までお問い合わせください。



大和大学
自鳳短期大学部
最寄り駅へ

JR大阪駅から
約30分

JR放出駅から
約25分

JR天王寺駅から
約20分

JR奈良駅から
約15分

大和八木駅から
約30分

大和西大寺駅から
約40分

JR「王寺」駅から本学まで徒歩の場合



JR「王寺」駅から本学までバスの場合



- 南口「2番乗り場」で乗車
- バス停「薬井口」で降車
- ▶ 王寺駅から約5分
- ▶ 運賃190円
- ▶ 1時間に約8本
通学時間の朝8時台は
1時間に16本

※2023年3月現在

*上記の所要時間は参考です。入試当日はご自身で確認のうえ、早めに来学してください。